

# บทนำ

## ๑.๑ บทนำ

ตามระเบียบกระทรวงมหาดไทยว่าด้วยการจัดทำแผนพัฒนาขององค์กรปกครองส่วนท้องถิ่น (ฉบับที่ ๒) พ.ศ. ๒๕๕๙ กำหนดให้องค์กรปกครองส่วนท้องถิ่นจัดทำแผนพัฒนาท้องถิ่นสี่ปี และแผนการดำเนินงาน สำหรับแผนการดำเนินงานนั้น จุดมุ่งหมายที่แสดงถึงรายละเอียดแผนงาน/โครงการพัฒนาและกิจกรรมที่ดำเนินการจริงทั้งหมดในพื้นที่ขององค์กรปกครองส่วนท้องถิ่นประจำปีงบประมาณนั้น แผนการดำเนินงานเป็นเอกสารที่ระบุแผนงาน /โครงการ / กิจกรรม ทั้งหมดที่จะดำเนินการในปีงบประมาณนั้น ทำให้การดำเนินงานในปีงบประมาณขององค์กรปกครองส่วนท้องถิ่นมีความชัดเจนในการปฏิบัติมากขึ้น มีการประสานและบูรณาการ การทำงานกับหน่วยงานและการจำแนกรายละเอียดต่าง ๆ ของแผนงาน / โครงการ / ในแผนการดำเนินงานจะทำให้การติดตามประเมินผลเมื่อสิ้นปีมีความสะดวกมากขึ้นอีกด้วย

## ๑.๒ ลักษณะของแผนดำเนินงานประจำปี

๑.๒.๑ ความหมายของแผนการดำเนินงานประจำปี หมายถึง แผนปฏิบัติการที่จะต้องดำเนินการในปีงบประมาณ มีโครงการ กิจกรรมที่แน่นอน และระบุระยะเวลาการดำเนินงานที่ชัดเจน

๑.๒.๒ แผนการดำเนินงาน มีความสอดคล้องและเชื่อมโยงกับข้อบัญญัติงบประมาณรายจ่ายประจำปี และสามารถนำไปปฏิบัติได้ทันทีเมื่อได้รับงบประมาณของปีนั้น นอกจากนี้ แผนงาน/โครงการที่บรรจุในเอกสารแผนการดำเนินงานต้องมีความพร้อม ๓ ประการ คือ ประการแรก มีความแน่นอนของกิจกรรมที่จะดำเนินการ ประการที่ ๒ มีความเรียบร้อยในด้านรูปแบบและรายการทางเทคนิค ประการสุดท้าย มีรายละเอียดในค่าใช้จ่ายของแผนงาน/โครงการ

## ๑.๓ วัตถุประสงค์ของแผนการดำเนินงาน

๑.๓.๑ แผนการดำเนินงานจัดทำขึ้นเพื่อแสดงถึงรายละเอียดของแผนงาน/โครงการพัฒนาและกิจกรรมการพัฒนาดำเนินการจริงทั้งหมดในพื้นที่ขององค์กรปกครองส่วนท้องถิ่น ประจำปีงบประมาณ ๒๕๖๒

๑.๓.๑ เป็นแนวทางในการดำเนินงานในปีงบประมาณนั้นขององค์กรปกครองส่วนท้องถิ่น มีความชัดเจนในการปฏิบัติมากขึ้น ลดความซ้ำซ้อนของโครงการ มีการประสานและบูรณาการการทำงานกับหน่วยงาน และจำแนกรายละเอียดต่าง ๆ ของแผนงาน / โครงการในแผนการดำเนินงาน

๑.๓.๓. เพื่อให้การติดตามประเมินผลงาน โครงการมีความชัดเจนสะดวกมากขึ้น

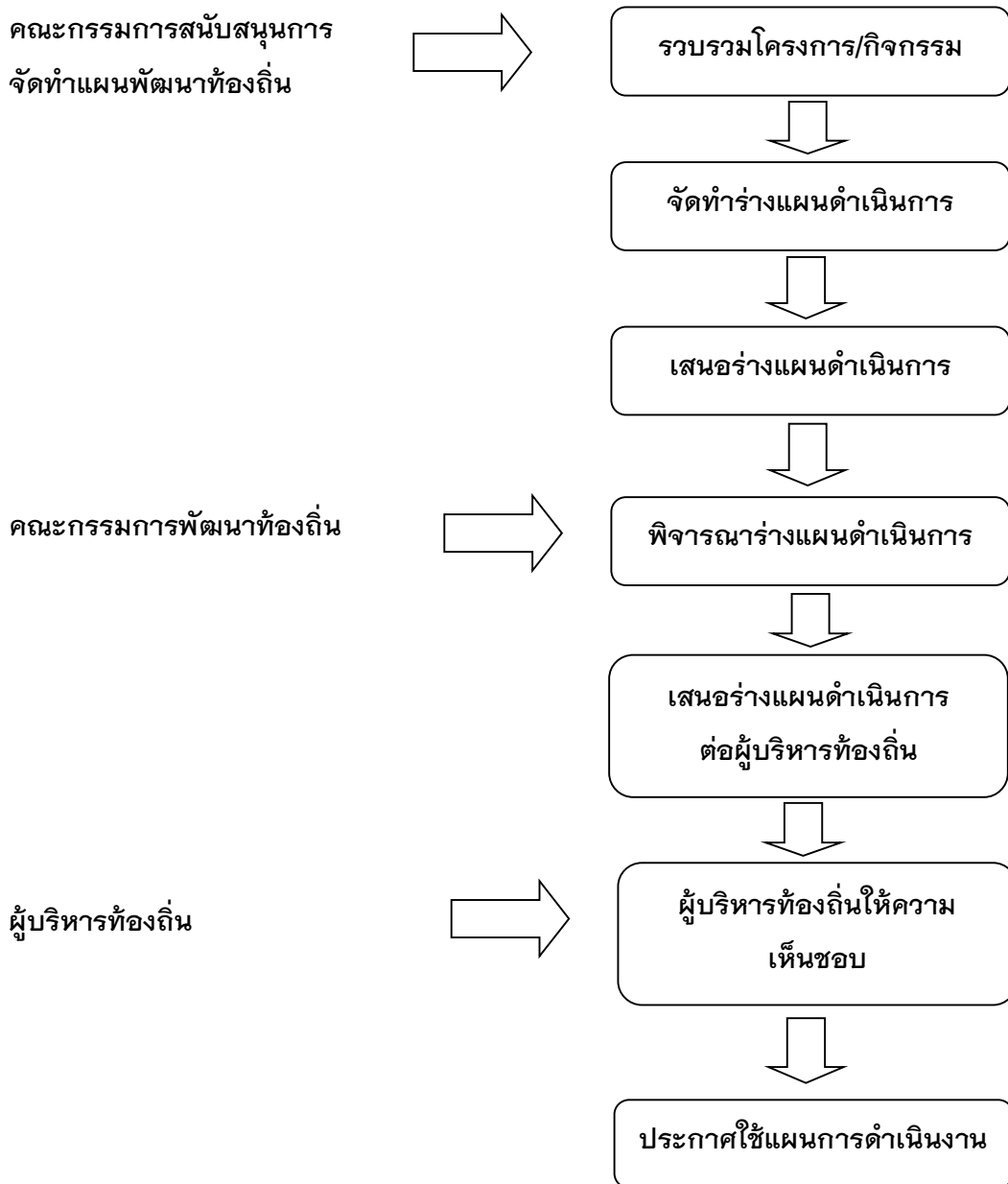
## ๑.๔ ขั้นตอนในการจัดทำแผนการดำเนินงาน

แนวทางปฏิบัติในการจัดทำแผนการดำเนินงานขององค์กรปกครองส่วนท้องถิ่น ตามระเบียบกระทรวงมหาดไทย ว่าด้วยการจัดทำแผนพัฒนาขององค์กรปกครองส่วนท้องถิ่น (ฉบับที่ ๒) พ.ศ. ๒๕๕๙ มีขั้นตอนการจัดทำแผนการดำเนินงาน ดังนี้

๑.๔.๑ คณะกรรมการสนับสนุนการจัดทำแผนพัฒนารวบรวมแผนงาน/โครงการพัฒนาขององค์กรปกครองส่วนท้องถิ่น หน่วยงานราชการส่วนกลาง ส่วนภูมิภาค รัฐวิสาหกิจและหน่วยงานอื่น ๆ ที่ต้องการดำเนินการในพื้นที่องค์กรปกครองส่วนท้องถิ่น แล้วจัดทำร่างแผนการดำเนินงานเสนอคณะกรรมการพัฒนาท้องถิ่น

๑.๔.๒ คณะกรรมการพัฒนาท้องถิ่นพิจารณาว่าร่างแผนการดำเนินงานแล้วเสนอผู้บริหารท้องถิ่นประกาศแผนดำเนินงาน ทั้งนี้ให้ปิดประกาศแผนการดำเนินงานภายในสิบห้าวันนับแต่วันที่ประกาศให้ประชาชนในท้องถิ่นทราบโดยทั่วกัน และต้องปิดประกาศไว้อย่างน้อยสามสิบวัน

### แผนภูมิขั้นตอนการจัดทำแผนการดำเนินงาน



## ๑.๕ ประโยชน์ของแผนการดำเนินงาน

### ๑.๕.๑ ช่วยเผชิญการเปลี่ยนแปลง

การวางแผน ช่วยทำให้องค์กรมีความพร้อมในการเผชิญกับการเปลี่ยนแปลงด้านต่าง ๆ ที่จะเกิดขึ้นในอนาคตและช่วยให้องค์กรปรับเปลี่ยนเงื่อนไขภายใน ก่อนที่จะเกิดเหตุการณ์ที่อาจนำไปสู่ความไม่แน่นอนและความเสี่ยงต่าง ๆ ที่จะเป็นผลเสียต่อองค์กรโดยรวม

### ๑.๕.๒ ช่วยป้องกันมิให้เกิดปัญหาในอนาคต

การวางแผน ช่วยป้องกันมิให้เกิดปัญหาสำคัญขึ้นในอนาคต ซึ่งเป็นประโยชน์ต่อผู้บริหารและผู้เกี่ยวข้องกับปัญหานั้น ๆ ซึ่งขึ้นอยู่กับความสามารถของผู้บริหารในการพิจารณาถึงสภาพหรือสภาวะเหตุการณ์ในอนาคต และอาศัยความรู้ความสามารถในการทำนายเหตุการณ์ในอนาคตด้วย

### ๑.๕.๓ ช่วยให้องค์กรมุ่งสู่อนาคตอย่างมีทิศทาง

การวางแผน เห็นหลักหรือแนวทางที่ชัดเจนเกี่ยวกับการตัดสินใจและการปฏิบัติงาน รวมทั้งผลงานที่จะเกิดขึ้น ผู้บริหารและผู้ปฏิบัติงานสามารถศึกษาหาความรู้ในเรื่องดังกล่าวได้จากแผนงานล่วงหน้า ก่อนจะกระทำใด ๆ อย่างไร ที่ไหน เมื่อใด ตลอดจนจะใช้เครื่องมือขนาดไหน ประเภทใด จึงจะทำให้เกิดความสำเร็จที่จะเกิดขึ้น

### ๑.๕.๔ ช่วยให้การดำเนินงานเป็นระบบ

การวางแผน ช่วยให้การดำเนินงานเป็นระบบและเสริมสร้างกระบวนการทำงานด้านต่าง ๆ ที่จะช่วยให้การปรับเปลี่ยนทรัพยากรที่จะเป็นไปสู่ผลงาน และผลลัพธ์ที่คาดหวังได้อย่างถูกต้อง สอดคล้องกับปัญหาหรือความต้องการที่มาจากสภาพแวดล้อมองค์กร

### ๑.๕.๕ ช่วยให้การดำเนินงานมีความเป็นไปได้อัน

การวางแผน ช่วยให้การดำเนินงานสำเร็จ ทั้งนี้ เพราะการกระทำนั้นมีความยากง่าย แตกต่าง ๆ กันโดยทั่วไปแล้วการกระทำจะยากกว่าการคิดหรือกล่าวแบบผู้บริหารก็คือ การปฏิบัติตามแผนนั้นมีความยากลำบากมากกว่าการวางแผนหลายเท่า การวางแผนจะช่วยให้การกระทำมีความเป็นไปได้อันยิ่งขึ้นจะต้องเป็นไปอย่างมีความสอดคล้องสัมพันธ์กัน เป็นระบบทุกส่วนทุกด้าน โดยอาศัยการประสานความร่วมมือซึ่งสามารถรู้ได้ล่วงหน้าจากแผน

### ๑.๕.๖ ช่วยให้เกิดการประหยัด

การวางแผน ช่วยให้มีการกำหนดกลยุทธ์เครื่องมือในการปฏิบัติงาน มีทางเลือกที่เหมาะสมที่สุด มีการทดลอง ทดสอบและประเมินถึงผลดี ผลเสีย รวมทั้งวิธีการและขั้นตอนอื่น ๆ ของการวางแผนเพื่อให้เกิดประโยชน์สูงสุด

### ๑.๕.๗ ช่วยให้เกิดความสะดวกและง่ายในการบริหาร

การวางแผน ทำให้การริเริ่มการปฏิบัติงานดี ถูกต้อง เหมาะสม รวดเร็ว ในการควบคุมการทำงาน เมื่อมีความร่วมมือ ประสานงานและสอดคล้องสัมพันธ์กันทุกส่วน

#### ๑.๕.๘ ช่วยริเริ่มและพัฒนาการทำงานเชิงรุก

การวางแผน ช่วยริเริ่มและพัฒนาการทำงานเชิงรุก หรือการทำงานเพื่อป้องกันปัญหา หรือความต้องการมีความสำคัญและเป็นประโยชน์ในการสร้างความริเริ่มหรือนวัตกรรมต่าง ๆ รวมทั้งการสร้างโอกาสในการพัฒนาให้ยืนอยู่แถวหน้าได้ตลอดเวลา

#### ๑.๕.๙ ช่วยสร้างความสมานฉันท์

การวางแผน ช่วยสร้างความสมานฉันท์ เป็นการสร้างสภาพที่ดีขึ้นในองค์กร ทำให้สมาชิกทุกคน ทุกหน่วยงาน ยอมรับโดยชัดเจนว่า ทำอะไร อย่างไร เมื่อใด และเพื่อใคร ดังนั้น ผลที่เกิดตามมาคือ ความราบรื่น ความร่วมมือ และความสมัครสมาน สามัคคี ทั้งภายในและภายนอกองค์กร

นอกจากนี้ การวางแผนยังมีประโยชน์อีกหลายประการ อาทิ องค์กรต้องวางแผนเพื่อผลานกิจกรรมต่าง ๆ เข้าด้วยกัน เพื่อกำหนดสภาพของอนาคตอย่างเป็นระบบ เพื่อการตัดสินใจที่มีเหตุผลและเพื่อการควบคุมให้การดำเนินการบรรลุผลสำเร็จเป็นอย่างดี ยิ่งไปกว่านั้น การวางแผนยังใช้ในระดับชาติและระหว่างประเทศ โดยเฉพาะผู้นำระดับสูง เพราะการวางแผนยังมีวิธีการและขั้นตอนที่ใช้ในการแก้ไขปัญหาต่าง ๆ ได้เป็นอย่างดี เช่นการประสานแผน ซึ่งต้องได้รับความร่วมมือระหว่างบุคคล หน่วยงาน องค์กร หรือแม้กระทั่งรัฐบาลของประเทศ เพื่อทำงานให้บรรลุวัตถุประสงค์ร่วมกัน

## บัญชีสรุปจำนวนโครงการพัฒนาท้องถิ่น กิจกรรมและงบประมาณ

แผนการดำเนินงาน ประจำปีงบประมาณ พ.ศ. ๒๕๖๒

## องค์การบริหารส่วนตำบลเขาคอก

ยุทธศาสตร์/แนวทางการพัฒนา	จำนวนโครงการ ที่ดำเนินการ	คิดเป็นร้อยละของ โครงการทั้งหมด	จำนวนงบประมาณ (บาท)	คิดเป็นร้อยละของ งบประมาณ ทั้งหมด	หน่วยงาน รับผิดชอบหลัก
<b>๑) ยุทธศาสตร์การพัฒนาโครงสร้างพื้นฐาน</b>					
๑.๑ แผนงานบริหารงานทั่วไป	๑	๑๐๐.๐๐	๑,๐๙๘,๐๐๐	๑๐๐.๐๐	สำนักปลัด
๑.๒ แผนงานอุตสาหกรรมและโยธา	๑๐	๑๐๐.๐๐	๑๒,๗๗/๕,๕๐๐	๑๐๐.๐๐	กองช่าง
<b>รวม</b>	<b>๑๑</b>	<b>๑๐๐.๐๐</b>	<b>๑๓,๘๗/๓,๕๐๐</b>	<b>๑๐๐.๐๐</b>	
<b>๒) ยุทธศาสตร์การพัฒนาการส่งเสริมคุณภาพชีวิต</b>					
๒.๑ แผนงานสาธารณสุข	๒	๕๐.๐๐	๑๕๐,๐๐๐	๑๐๐.๐๐	สำนักปลัด
๒.๒ แผนงานสังคมสงเคราะห์	๑	๕๐.๐๐	๑,๐๐๐	๖.๖๗	สำนักปลัด
๒.๓ แผนงานการศาสนาและนันทนาการ	๓	๕๐.๐๐	๑๕๐,๐๐๐	๑๑.๙๐	สำนักปลัด
๒.๔ แผนงานงบบกกลาง	๔	๑๐๐.๐๐	๔,๘๗/๙,๓๐๐	๘๔.๗๗	สำนักปลัด
<b>รวม</b>	<b>๑๐</b>	<b>๔๐.๐๐</b>	<b>๕,๑๘๐,๓๐๐</b>	<b>๗๐.๙๐</b>	

ยุทธศาสตร์/แนวทางการพัฒนา	จำนวนโครงการ ที่ดำเนินการ	คิดเป็นร้อยละของ โครงการทั้งหมด	จำนวนงบประมาณ (บาท)	คิดเป็นร้อยละของ งบประมาณ ทั้งหมด	หน่วยงาน รับผิดชอบหลัก
<b>๓) ยุทธศาสตร์การพัฒนาศึกษา</b>					
๓.๑ แผนงานการศึกษา	๑	๖๖.๖๗	๒,๑๑๙,๘๐๐	๑๐๐.๐๐	สำนักปลัด
<b>รวม</b>	<b>๑</b>	<b>๖๖.๖๗</b>	<b>๒,๑๑๙,๘๐๐</b>	<b>๑๐๐.๐๐</b>	
<b>๔) ยุทธศาสตร์การพัฒนาระเบียบชุมชน/สังคมและ การรักษาความสงบเรียบร้อย</b>					
๔.๑ แผนงานการรักษาความสงบภายใน	๑	๕๐.๐๐	๓๐,๐๐๐	๒๗.๒๗	สำนักปลัด
๔.๒ แผนงานสร้างความเข้มแข็งของชุมชน	๑	๑๒.๕๐	๓๒,๕๐๐	๕.๕๗	สำนักปลัด
<b>รวม</b>	<b>๒</b>	<b>๒๐.๐๐</b>	<b>๖๒,๕๐๐</b>	<b>๗.๖๑</b>	
<b>๕) ยุทธศาสตร์การพัฒนากองทั่วยุทธพรหมชาติ และสิ่งแวดล้อม</b>					
๕.๑ แผนงานเคหะและชุมชน	๑	๕๐.๐๐	๕,๐๐๐	๔.๗๖	กองช่าง
๕.๒ แผนงานการเกษตร	๒	๕๐.๐๐	๓๐,๐๐๐	๔๖.๑๕	สำนักปลัด
<b>รวม</b>	<b>๓</b>	<b>๕๐.๐๐</b>	<b>๓๕,๐๐๐</b>	<b>๒๐.๕๙</b>	
<b>๖) ยุทธศาสตร์การพัฒนาศาสนา ศิลปวัฒนธรรม จารีต ประเพณี และภูมิปัญญาท้องถิ่น</b>					
๖.๑ แผนงานบริหารงานทั่วไป	๑	๕๐.๐๐	๒๐,๐๐๐	๒๘.๕๗	สำนักปลัด
๖.๒ แผนงานการศาสนาและนันทนาการ	๒	๒๘.๕๗	๑๒๐,๐๐๐	๕๕.๕๖	สำนักปลัด
<b>รวม</b>	<b>๓</b>	<b>๓๙.๓๓</b>	<b>๑๔๐,๐๐๐</b>	<b>๕๘.๙๖</b>	

ยุทธศาสตร์/แนวทางการพัฒนา	จำนวนโครงการ ที่ดำเนินการ	คิดเป็นร้อยละของ โครงการทั้งหมด	จำนวนงบประมาณ (บาท)	คิดเป็นร้อยละของ งบประมาณ ทั้งหมด	หน่วยงาน รับผิดชอบหลัก
๓) ยุทธศาสตร์การพัฒนาการบริหารจัดการบ้านเมืองที่ดี					
๓.๑ แผนงานบริหารงานทั่วไป	๓	๔๒.๘๕	๒๐๑,๐๐๐	๖๐.๒๓	สำนักปลัด
๓.๒ แผนงานงบกลาง	๒	๑๐๐.๐๐	๒๒๖,๕๐๐	๓๘.๑๐	สำนักปลัด
รวม	๕	๕๕.๕๕	๔๒๗,๕๐๐	๖๘.๕๖	
รวมทั้งสิ้น	๓๖	๕๙.๐๒	๒๑,๘๓๘,๖๐๐	๙๑.๐๓	

## บัญชีจำนวนโครงการพัฒนาท้องถิ่น กิจกรรมและงบประมาณ

## แผนการดำเนินงาน ประจำปีงบประมาณ พ.ศ. ๒๕๖๒

## องค์การบริหารส่วนตำบลเขาคอก

## ๑. ยุทธศาสตร์การพัฒนาโครงสร้างพื้นฐาน

## ๑.๑ แผนงานบริหารงานทั่วไป

ที่	โครงการ	รายละเอียดของกิจกรรมที่เกิดจากโครงการ	งบประมาณ (บาท)	สถานที่ ดำเนินการ	หน่วยงาน รับผิดชอบ หลัก	พ.ศ.๒๕๖๑			พ.ศ. ๒๕๖๒										
						ต.ค.	พ.ย.	ธ.ค.	ม.ค.	ก.พ.	มี.ค.	เม.ย.	พ.ค.	มิ.ย.	ก.ค.	ส.ค.	ก.ย.		
๑.	โครงการปรับปรุงต่อเติมอาคารห้องประชุม อบต.เขาคอก	๑.ปรับปรุงต่อเติมอาคารห้องประชุมชนิดคอนกรีตเสริมเหล็กชั้นเดียวของเดิม กว้าง ๖.๐๐ เมตร ยาว ๑๐.๐๐ เมตร เป็นขนาด กว้าง ๙.๑๐ เมตร ยาว ๑๖.๓๐ เมตร จำนวน ๑ หลัง ๒.ติดตั้งป้ายประชาสัมพันธ์โครงการ ขนาด ๑.๒๐ x ๒.๔๐ แบบแผ่นเหล็ก จำนวน ๑ แผ่น	๑,๐๙๔,๐๐๐	ดำเนินการ ที่ทำการ อบต.เขาคอก	กองช่าง	←													
รวม	๑		๑,๐๙๔,๐๐๐																



## ๑.๒ แผนงานอุตสาหกรรมและการโยธา

ที่	โครงการ	รายละเอียดของกิจกรรมที่เกิดจากโครงการ	งบประมาณ (บาท)	สถานที่ ดำเนินการ	หน่วยงาน รับผิดชอบ หลัก	พ.ศ. ๒๕๖๑			พ.ศ. ๒๕๖๒										
						ต.ค.	พ.ย.	ธ.ค.	ม.ค.	ก.พ.	มี.ค.	เม.ย.	พ.ค.	สิ.ย.	ก.ค.	ส.ค.	ก.ย.		
๑.	โครงการก่อสร้างถนนคอนกรีตเสริมเหล็กสายคลองจัน-ไสนุ่น (ต่อเนื่อง) หมู่ที่ ๔	<p>๑.ก่อสร้างถนนคอนกรีตเสริมเหล็กผิวจราจร กว้าง ๔.๐๐ เมตร ยาว ๔๓๐ เมตร หน้า ๐.๑๕ เมตร (ช่วง กม. ๐+๔๐๖ ถึง กม. ๐+๔๓๖) หรือ มีพื้นที่ไม่น้อยกว่า ๑,๓๒๐ ตารางเมตร พร้อม ลงหินคลุกไหล่ทางกว้างข้างละ ๐.๒๐ เมตร</p> <p>๒.ฝังท่อระบายน้ำคสล.ชั้น ๓ มอกก.๑๒๘/๒๕๔๘ - ขนาดเส้นผ่านศูนย์กลาง ๐.๘๐ x ๑.๐๐ เมตร จำนวน ๘ ท่อน</p> <p>๓.ติดตั้งป้ายประชาสัมพันธ์โครงการขนาด ๑.๒๐ x ๒.๔๐ เมตร แบบแผ่นเหล็กและแบบ แผ่นไม้อัดแบบละ ๑ แผ่น</p> <p>(รายละเอียดตามข้อกำหนดและแบบแปลนของ ขอบต.เขาตอก)</p>	๙๐๓,๐๐๐	ดำเนินการ จาก กม. ๐+๔๐๖ ถึง ๐+๔๓๖ ถนนสาย คลองจัน- ไสนุ่น หมู่ที่ ๔ บ้านคลองจัน	กองช่าง	←													

ที่	โครงการ	รายละเอียดของกิจกรรมที่เกิดจากโครงการ	งบประมาณ (บาท)	สถานที่ ดำเนินการ	หน่วยงาน รับผิดชอบ หลัก	พ.ศ. ๒๕๖๑			พ.ศ. ๒๕๖๒									
						ต.ค.	พ.ย.	ธ.ค.	ม.ค.	ก.พ.	มี.ค.	เม.ย.	พ.ค.	มิ.ย.	ก.ค.	ส.ค.	ก.ย.	
๒.	โครงการก่อสร้าง ถนนลาดยางซอยบรรดิษฐ์ (ต่อเนื่อง) หมู่ที่ ๕	๑.ก่อสร้างถนนลาดยางผิวจราจรแบบแอสฟัลท์ติก คอนกรีตกว้าง ๕.๐๐ เมตรยาว ๗๕๐ เมตร หน้า ๐.๐๓ เมตร (ช่วง กม. ๑+๒๐๐ ถึง กม. ๑+๙๕๐) หรือมีพื้นที่ไม่น้อยกว่า ๓,๗๕๐ ตารางเมตร ๒.ฝังท่อระบายน้ำ คสล. ชั้น ๓ มอก.๑๒๘/๒๕๔๘ - ขนาดเส้นผ่านศูนย์กลาง ๐.๘๐ x ๑.๐๐ เมตร จำนวน ๙ ท่อน ๓.ติดตั้งป้ายประชาสัมพันธ์โครงการขนาด ๑.๒๐ x ๒.๔๐ เมตร แบบแผ่นเหล็กและแบบแผ่น ไม้อัดแบบละ ๑ แผ่น (รายละเอียดตามข้อกำหนดและแบบแปลนของ อบต.เขาตอก)	๑,๕๖๘,๐๐๐	ดำเนินการ จาก กม. ๑+๒๐๐ ถึง ๑+๙๕๐ ถนนสาย บรรดิษฐ์ หมู่ที่ ๕ บ้านทุ่งจุด	กองช่าง	←————→												
๓.	โครงการก่อสร้างถนน คอนกรีตเสริมเหล็กสายบาง จัน หมู่ที่ ๑	๑.ก่อสร้างถนนคอนกรีตเสริมเหล็กผิวจราจรกว้าง ๓.๐๐ เมตร ยาว ๓๐๐ เมตร หน้า ๐.๑๕ เมตร (ช่วง กม. ๐+๐๐๐ ถึง กม. ๐+๓๐๐) หรือมีพื้นที่ไม่น้อย กว่า ๙๐๐ ตารางเมตร พร้อมลงหินคลุกไหล่ทาง กว้างข้างละ ๐.๒๐ เมตร ๒.ฝังท่อระบายน้ำ คสล. ชั้น ๓ มอก.๑๒๘/๒๕๔๘ - ขนาดเส้นผ่านศูนย์กลาง ๑.๐๐ x ๑.๐๐ เมตร จำนวน ๒ ท่อน ๓.ติดตั้งป้ายประชาสัมพันธ์โครงการขนาด ๑.๒๐ x ๒.๔๐ เมตร แบบแผ่นเหล็กและแบบแผ่นไม้อัดแบบละ ๑ แผ่น (รายละเอียดตามข้อกำหนดและแบบแปลนของ อบต.เขาตอก)	๔๘๐,๐๐๐	ดำเนินการ จากกม. ๐+๐๐๐ ถึง ๐+๓๐๐ ถนนสาย บางจัน หมู่ที่ ๑ บ้าน เกาะแก้ว	กองช่าง	←————→												

ที่	โครงการ	รายละเอียดของกิจกรรมที่เกิดจากโครงการ	งบประมาณ (บาท)	สถานที่ ดำเนินการ	หน่วยงาน รับผิดชอบ หลัก	พ.ศ. ๒๕๖๑			พ.ศ. ๒๕๖๒									
						ต.ค.	พ.ย.	ธ.ค.	ม.ค.	ก.พ.	มี.ค.	เม.ย.	พ.ค.	มิ.ย.	ก.ค.	ส.ค.	ก.ย.	
๔.	โครงการก่อสร้างคูระบาย น้ำถนนสายเขาตอกใต้- บ้านเกาะแก้ว หมู่ที่ ๒	๑.ก่อสร้างคูระบายน้ำคอนกรีตเสริมเหล็กแบบ ตัวยูขนาดกว้าง ๐.๕๐ เมตร ลึก ๐.๖๐ เมตร ยาว ๒๙๒ เมตร พร้อมติดตั้งฝาปิดชนิดคอนกรีต เสริมเหล็กขนาดกว้าง ๐.๔๐ เมตร ยาว ๐.๖๑ เมตร หนา ๐.๑๕ เมตร ๒.ติดตั้งป้ายประชาสัมพันธ์โครงการ ขนาด ๑.๒๐ x ๒.๔๐ เมตร แบบแผ่นเหล็กและแบบ แผ่นไม้อัดแบบละ ๑ แผ่น	๔๕๑,๐๐๐	ดำเนินการ ช่วงถนนสาย เขาตอกใต้- บ้านเกาะแก้ว หมู่ที่ ๒ บ้าน เขาตอกใต้	กองช่าง	←												
๕.	โครงการก่อสร้างถนน คอนกรีตเสริมเหล็กซอย จักราพงษ์ หมู่ที่ ๓	๑.ก่อสร้างถนนคอนกรีตเสริมเหล็กผิวจราจร กว้าง ๓.๐๐ เมตร ยาว ๒๙๐ เมตร หนา ๐.๑๕ เมตร หรือพื้นที่ไม่น้อยกว่า ๘๓/๐ ตารางเมตร พร้อมลงหินคลุกไหล่ทางกว้างข้างละ ๐.๑๐ เมตร ๒.ฝังท่อระบายน้ำ คสล. ชั้น ๓ มอก. ๑๒๘/๒๕๔๙ ๒.๑ ขนาด ๐.๔๐x๑.๐๐ เมตร จำนวน ๖ ท่อน ๓.ติดตั้งป้ายประชาสัมพันธ์โครงการ ขนาด ๑.๒๐ x ๒.๔๐ เมตร แบบแผ่นเหล็กและแบบ แผ่นไม้อัดแบบละ ๑ แผ่น	๔๙๓,๐๐๐	ดำเนินการใน ถนนสายจัก ราพงษ์ หมู่ที่ ๓ บ้าน เขาตอก	กองช่าง	←												

ที่	โครงการ	รายละเอียดของกิจกรรมที่เกิดจากโครงการ	งบประมาณ (บาท)	สถานที่ ดำเนินการ	หน่วยงาน รับผิดชอบ หลัก	พ.ศ. ๒๕๖๑			พ.ศ. ๒๕๖๒									
						ต.ค.	พ.ย.	ธ.ค.	ม.ค.	ก.พ.	มี.ค.	เม.ย.	พ.ค.	มิ.ย.	ก.ค.	ส.ค.	ก.ย.	
๖.	โครงการก่อสร้างถนนคอนกรีตเสริมเหล็กสายเขาดิน หมู่ที่ ๔	๑.ก่อสร้างถนนคอนกรีตเสริมเหล็กผิวจราจร กว้าง ๕.๐๐ เมตร ยาว ๒๒๕ เมตร หนา ๐.๑๕ เมตร (ช่วง กม. ๒+๐๐๐ ถึง กม. ๒+๒๒๕) หรือ มีพื้นที่ไม่น้อยกว่า ๑,๑๒๕ ตารางเมตร พร้อมลงหินคลุกไหล่ทางกว้างข้างละ ๐.๒๐ เมตร ๒.ฝังท่อระบายน้ำคสล.ชั้น ๓ มอกก.๑๒๘/๒๕๔๙ ๒.๑ขนาดเส้นผ่านศูนย์กลาง ๐.๖๐ x ๑.๐๐ เมตร จำนวน ๑๐ ท่อน ๓.ติดตั้งป้ายประชาสัมพันธ์โครงการขนาด ๑.๒๐ x ๒.๔๐ เมตร แบบแผ่นเหล็กและแบบแผ่นไม้อัดแบบละ ๑ แผ่น	๖๑๓,๐๐๐	ดำเนินการจาก กม. ๒+๐๐๐ ถึง ๒+๒๒๕สายเขาดิน หมู่ที่ ๔ บ้านคลองจัน	กองช่าง	←				→								

ที่	โครงการ	รายละเอียดของกิจกรรมที่เกิดจากโครงการ	งบประมาณ (บาท)	สถานที่ดำเนินการ	หน่วยงานรับผิดชอบหลัก	พ.ศ. ๒๕๖๑			พ.ศ. ๒๕๖๒									
						ต.ค.	พ.ย.	ธ.ค.	ม.ค.	ก.พ.	มี.ค.	เม.ย.	พ.ค.	มิ.ย.	ก.ค.	ส.ค.	ก.ย.	
๓๗.	โครงการก่อสร้างถนนลาดยางพาราแอสฟัลท์คอนกรีตสายห้วยจันทอง หมู่ที่ ๓-๔	<p>๑.ก่อสร้างถนนลาดยางผิวจราจรแบบพาราแอสฟัลท์คอนกรีตกว้าง ๕.๐๐ เมตร ยาว ๘๕๐ เมตร หน้า ๐.๐๕ เมตร หรือมีพื้นที่ไม่น้อยกว่า ๔,๒๕๐ ตารางเมตร(ช่วง กม. ๑+๑๐๐ ถึง กม. ๑+๙๕๐)</p> <p>๒.ฝังท่อระบายน้ำ คสล. ชั้น ๓ มอก. ๑๒๘/๒๕๕๙</p> <p>๒.๑ขนาดเส้นผ่านศูนย์กลาง ๐.๔๐ x ๑.๐๐ เมตร จำนวน ๓ ท่อน</p> <p>๒.๒ขนาดเส้นผ่านศูนย์กลาง ๑.๐๐ x ๑.๐๐ เมตร จำนวน ๑ ท่อน (ฝังเพิ่ม)</p> <p>๓.ติดตั้งป้ายประชาสัมพันธ์โครงการขนาด ๑.๒๐ x ๒.๔๐ เมตร แบบแผ่นเหล็กและแบบแผ่นไม้อัดแบบละ ๑ แผ่น</p>	๒,๙๕๖,๐๐๐	ดำเนินการจากกม. ๑.๑๐๐ถึง ๑.๙๕๐ เมตร ถนนสายห้วยจันทอง จาก หมู่ที่ ๔ บ้านคลองจัน ถึงหมู่ที่ ๓ บ้านเขาตอก	กองช่าง	←												

ที่	โครงการ	รายละเอียดของกิจกรรมที่เกิดจากโครงการ	งบประมาณ (บาท)	สถานที่ ดำเนินการ	หน่วยงาน รับผิดชอบ หลัก	พ.ศ. ๒๕๖๑			พ.ศ. ๒๕๖๒										
						ต.ค.	พ.ย.	ธ.ค.	ม.ค.	ก.พ.	มี.ค.	เม.ย.	พ.ค.	มิ.ย.	ก.ค.	ส.ค.	ก.ย.		
๔.	โครงการก่อสร้างระบบ ประปาหมู่บ้านหมู่ที่ ๒	<p>๑.ก่อสร้างอาคารโรงสูบน้ำและถังเก็บน้ำ แบบคอนกรีตเสริมเหล็ก ขนาด ๔.๐๐ x ๔.๐๐ เมตร จำนวน ๑ หลัง</p> <p>๒.ติดตั้งท่อถังสูงเหล็กทรงถ้วยแชมเปญ ขนาดความจุ ๒๐ ลูกบาศก์เมตร สูง ๒๐ เมตร จำนวน ๑ ถังและติดตั้งถังรองสนิม เหล็กขนาดกรองได้ไม่น้อยกว่า ๗ ลูกบาศก์ เมตรต่อชั่วโมง จำนวน ๑ ถัง</p> <p>๓.ติดตั้งท่อจ่ายน้ำประปาความยาวรวม ๕,๔๒๐ เมตร</p> <p>    ๓.๑ ท่อพีอี(HDPE) ชนิดแรงดัน ๖.๐ บาร์ ขนาดเส้นผ่าศูนย์กลาง ๙๐ มม.(๓") ยาว ๓๐๐ เมตร</p> <p>    ๓.๒ ท่อพีอี(HDPE) ชนิดแรงดัน ๖.๐ บาร์ ขนาดเส้นผ่าศูนย์กลาง ๖๓ มม.(๒") ยาว ๕,๑๒๐ เมตร</p> <p>๔.ติดตั้งเครื่องสูบน้ำบาดาล(แบบ Submersible Pump) ขนาดกำลัง ๒ แรงม้า ๑ เฟส (๑.๕ kw) จำนวน ๒ เครื่อง</p> <p>๕.ติดตั้งป้ายประชาสัมพันธ์โครงการขนาด ๑.๒๐ x ๒.๔๐ เมตร แบบแผ่นเหล็กจำนวน ๑ แผ่น</p>	๑,๙๖๖,๕๐๐	ดำเนินการใน พื้นที่หมู่ที่ ๒ บ้านเขาตอก ใต้	กองช่าง														

ที่	โครงการ	รายละเอียดของกิจกรรมที่เกิดจากโครงการ	งบประมาณ (บาท)	สถานที่ดำเนินการ	หน่วยงานรับผิดชอบหลัก	พ.ศ. ๒๕๖๑			พ.ศ. ๒๕๖๒										
						ต.ค.	พ.ย.	ธ.ค.	ม.ค.	ก.พ.	มี.ค.	เม.ย.	พ.ค.	มิ.ย.	ก.ค.	ส.ค.	ก.ย.		
๙.	โครงการก่อสร้างถนนคอนกรีตเสริมเหล็กสายห้วยจันทอง	๑.ก่อสร้างถนนคอนกรีตเสริมเหล็กผิวจราจร กว้าง ๔.๐๐ เมตร ยาว ๓๘๐ เมตร หน้า ๐.๑๕ เมตร (ช่วง กม. ๐+๕๒๐ ถึง กม. ๐+๙๐๐) หรือมีพื้นที่ไม่น้อยกว่า ๑,๕๒๐ ตารางเมตร พร้อมลงหินคลุกไหล่ทางกว้างข้างละ ๐.๒๐ เมตร ๒. ติดตั้งป้ายประชาสัมพันธ์โครงการ ขนาด ๑.๒๐ x ๒.๔๐ เมตร แบบแผ่นเหล็ก และแบบแผ่นไม้อัด แบบละ ๑ แผ่น	๗/๙๓,๐๐๐	ดำเนินการจากหลัก กม. ๐+๕๒๐ ถึง ๐+๙๐๐ ถนนสายห้วยจันทอง หมู่ที่ ๓ บ้านเขาตอก	กองช่าง														
๑๐.	โครงการปรับปรุงถนนลาดยางสายไสนุ่น-ห้วยคุด	๑.เกรดหรือพื้นทางเดิมพร้อมเสริมหินคลุกและปูผิวจราจรลาดยางแบบแอสฟัลท์ติกคอนกรีต กว้าง ๕ เมตร ยาว ๑,๑๐๐ เมตร หน้า ๐.๐๕ เมตร (ช่วง กม. ๐+ ๐๐๐ ถึง ๑+๑๐๐) หรือพื้นที่ไม่น้อยกว่า ๕,๕๐๐ ตารางเมตร ๒. ติดตั้งป้ายประชาสัมพันธ์โครงการ ขนาด ๑.๒๐ x ๒.๔๐ เมตร แบบแผ่นเหล็กและแบบแผ่นไม้อัด แบบละ ๑ แผ่น (รายละเอียดตามข้อกำหนดและแบบแปลนของ อบต.เขาตอก)	๒,๒๔๘,๐๐๐	ดำเนินการจากหลัก กม. ๐+๐๐๐ ถึง ๑+๑๐๐ ถนนสายไสนุ่น-ห้วยคุด หมู่ที่ ๔ บ้านคลองจัน	กองช่าง														
รวม	๑๐		๑๒,๗๗๕,๕๐๐																

๒. ยุทธศาสตร์การพัฒนาการส่งเสริมคุณภาพชีวิต

๒.๑ แผนงานสาธารณสุข

ที่	โครงการ / กิจกรรม	รายละเอียดของกิจกรรมที่เกิดจากโครงการ	งบประมาณ (บาท)	สถานที่ดำเนินการ	หน่วยงานรับผิดชอบหลัก	พ.ศ.๒๕๖๑			พ.ศ. ๒๕๖๒								
						ต.ค.	พ.ย.	ธ.ค.	ม.ค.	ก.พ.	มี.ค.	เม.ย.	พ.ค.	มิ.ย.	ก.ค.	ส.ค.	ก.ย.
๑.	วัสดุวิทยาศาสตร์และการแพทย์	จัดซื้อวัสดุวิทยาศาสตร์และการแพทย์ เช่น ทรายเคลือบสารเคมีในการกำจัดลูกน้ำยุงลาย ยาพ่นหมอกควันยุงลาย และวัคซีนป้องกันโรคพิษสุนัขบ้าตามปณิธานของศาสตราจารย์ ดร.สมเด็จพระเจ้าลูกยาเธอ เจ้าฟ้าจุฬาภรณวลัยลักษณ์ อัครราชกุมารี ฯลฯ	๓๐,๐๐๐	พื้นที่หมู่ที่๑-๖ ตำบลเขาตอก	สำนักปลัด												
๒.	อุดหนุนคณะกรรมการหมู่บ้านสำหรับการดำเนินงานตามโครงการพระราชดำริด้านสาธารณสุข	อุดหนุนเงินคณะกรรมการหมู่บ้านหมู่ที่ ๑ – ๖ เพื่อดำเนินการตามโครงการพระราชดำริด้านสาธารณสุข	๑๒๐,๐๐๐	พื้นที่หมู่ที่๑-๖ ตำบลเขาตอก	สำนักปลัด												
รวม	๒		๑๕๐,๐๐๐														



๒.๒ แผนงานสังคมสงเคราะห์

ที่	โครงการ / กิจกรรม	รายละเอียดของกิจกรรมที่เกิดจากโครงการ	งบประมาณ (บาท)	สถานที่ ดำเนินการ	หน่วยงาน รับผิดชอบ หลัก	พ.ศ.๒๕๖๑			พ.ศ. ๒๕๖๒										
						ต.ค.	พ.ย.	ธ.ค.	ม.ค.	ก.พ.	มี.ค.	เม.ย.	พ.ค.	มิ.ย.	ก.ค.	ส.ค.	ก.ย.		
๑.	โครงการเยี่ยมเยียน บ้านผู้สูงอายุ ผู้พิการ ผู้ ป ว ย เ อ ต ส์ แ ล ะ ผู้ด้อยโอกาส	๑.ออกเยี่ยมเยียนบ้านผู้สูงอายุ,ผู้พิการ,ผู้ป่วย เอดส์และผู้ด้อยโอกาสที่ได้รับคัดเลือก -กิจกรรมตรวจสุขภาพ -กิจกรรมมอบสิ่งของบรรเทาความเดือนร้อน	๑,๐๐๐	ออกเยี่ยมเยียน ในพื้นที่ หมู่ที่ ๑-๖ ตำบลเขาตอก	สำนักปลัด														
รวม	๑		๑,๐๐๐																

๒.๓ แผนงานการศาสนาและนันทนาการ

ที่	โครงการ / กิจกรรม	รายละเอียดของกิจกรรมที่เกิดจากโครงการ	งบประมาณ (บาท)	สถานที่ ดำเนินการ	หน่วยงาน รับผิดชอบ หลัก	พ.ศ.๒๕๖๑			พ.ศ. ๒๕๖๒							
						ต.ค.	พ.ย.	ธ.ค.	ม.ค.	ก.พ.	มี.ค.	เม.ย.	พ.ค.	มิ.ย.	ก.ค.	ส.ค.
๑.	โครงการแข่งขันกีฬาเพื่อสุขภาพ อบต.เขาตอกคัพ ประจำปี ๒๕๖๒	๑.จัดการแข่งขันกีฬาเพื่อสุขภาพ อบต.เขาตอก	๕๐,๐๐๐	อบต.เขาตอก	สำนักปลัด									↔		
๒.	โครงการจัดส่งนักกีฬาเข้าร่วมแข่งขันกับหน่วยงานอื่นหรือจัดร่วมกัน	๑.จัดส่งนักกีฬาร่วมแข่งขันกับหน่วยงานอื่นหรือจัดร่วมกัน ๒.จัดซื้อชุดกีฬาให้กับนักกีฬา	๘๐,๐๐๐	ตามหน่วยงานที่จัดส่งนักกีฬาเข้าร่วมแข่งขัน	สำนักปลัด	←										→
๓.	โครงการแข่งขันกรีฑาเยาวชน และประชาชนขององค์กรปกครองส่วนท้องถิ่น อำเภอเคียนซา	๑.จัดทำสูจิบัตร ๒.จัดทำเกียรติบัตร	๒๐,๐๐๐	ณ สนามหน้าอำเภอเคียนซา	สำนักปลัด										↔	
รวม	๓		๑๕๐,๐๐๐													

๒.๔ แผนงานงบกลาง

ที่	โครงการ / กิจกรรม	รายละเอียดของกิจกรรมที่เกิดจากโครงการ	งบประมาณ (บาท)	สถานที่ ดำเนินการ	หน่วยงาน รับผิดชอบ หลัก	พ.ศ.๒๕๖๑			พ.ศ. ๒๕๖๒											
						ต.ค.	พ.ย.	ธ.ค.	ม.ค.	ก.พ.	มี.ค.	เม.ย.	พ.ค.	มิ.ย.	ก.ค.	ส.ค.	ก.ย.			
๑.	เบี้ยยังชีพผู้สูงอายุ	จ่ายเบี้ยยังชีพผู้สูงอายุ ๖๐ ปีบริบูรณ์ขึ้นไป ที่มีคุณสมบัติครบถ้วน ตามอัตราที่กำหนด	๔,๐๒๓,๖๐๐	อบต.เขาตอก	สำนักปลัด	←													→	
๒.	เบี้ยยังชีพคนพิการ	จ่ายเบี้ยยังชีพคนพิการที่มีสิทธิตามหลักเกณฑ์ที่ กำหนดที่ได้แสดงความจำนงโดยการขอขึ้น ทะเบียนเพื่อขอรับเบี้ยความพิการไว้กับองค์การ บริหารส่วนตำบลเขาตอกแล้ว โดยได้รับใน อัตราเดือนละ ๘๐๐ บาท	๓/๕๘,๕๐๐	อบต.เขาตอก	สำนักปลัด	←													→	
๓.	เบี้ยยังชีพผู้ป่วยเอดส์	จ่ายเบี้ยยังชีพให้แก่ผู้ป่วยเอดส์ที่แพทย์ได้รับรับรอง และทำการวินิจฉัยแล้ว และมีความเป็นอยู่ที่ ยากจน หรือถูกทอดทิ้งขาดการอุปการะดูแล ไม่สามารถประกอบอาชีพเลี้ยงดูตนเองได้ โดยผู้ป่วยเอดส์มีสิทธิจะรับเบี้ยยังชีพคนละ ๕๐๐ บาท	๒๔,๐๐๐	อบต.เขาตอก	สำนักปลัด	←													→	
๔.	เงินสมทบกองทุน หลักประกันสุขภาพ องค์การบริหารส่วน ตำบลเขาตอก	จ่ายเป็นเงินสมทบกองทุนหลักประกันสุขภาพ องค์การบริหารส่วนตำบลเขาตอกไม่น้อย กว่า ร้อยละ ๔๐ ของค่าบริการสาธารณสุขที่ ได้รับจากกองทุนหลักประกันสุขภาพแห่งชาติ	๓/๓,๓๐๐	อบต.เขาตอก	สำนักปลัด														←	→
รวม	๔		๔,๘๓๙,๓๐๐																	

### ๓. ยุทธศาสตร์การพัฒนาศึกษา

#### ๓.๑ แผนงานการศึกษา

ที่	โครงการ / กิจกรรม	รายละเอียดของกิจกรรมที่เกิดจากโครงการ	งบประมาณ (บาท)	สถานที่ ดำเนินการ	หน่วยงาน รับผิดชอบ หลัก	พ.ศ.๒๕๖๑			พ.ศ. ๒๕๖๒											
						ต.ค.	พ.ย.	ธ.ค.	ม.ค.	ก.พ.	มี.ค.	เม.ย.	พ.ค.	มิ.ย.	ก.ค.	ส.ค.	ก.ย.			
๑.	สนับสนุนอาหารเสริม (นม)สำหรับเด็กนักเรียน ในตำบลเขาดอก	จ่ายเป็นค่าอาหารเสริม (นม) แก่เด็กเล็ก - ประถมศึกษาปีที่ ๖ ของโรงเรียนในเขตพื้นที่ ตำบลเขาดอกที่สังกัดสำนักงานคณะกรรมการ การศึกษาขั้นพื้นฐาน (สพฐ.)	๖๔๓,๕๐๐	อบต.เขาดอก	สำนักปลัด	←														→
๒.	สนับสนุนอาหาร กลางวันสำหรับเด็ก นักเรียนในตำบล เขาดอก	อุดหนุนงบประมาณให้แก่โรงเรียนในเขตพื้นที่ ตำบลเขาดอกที่สังกัดสำนักงานคณะกรรมการ การศึกษาขั้นพื้นฐาน (สพฐ.)	๑,๔๓๒,๐๐๐	อบต.เขาดอก	สำนักปลัด	←														→
รวม	๒		๒,๐๗๕,๕๐๐																	

๔. ยุทธศาสตร์การพัฒนากิจการจัดระเบียบชุมชน/สังคมและการรักษาความสงบเรียบร้อย

๔.๑ แผนงานการรักษาความสงบภายใน

ที่	โครงการ / กิจกรรม	รายละเอียดของกิจกรรมที่เกิดจากโครงการ	งบประมาณ (บาท)	สถานที่ ดำเนินการ	หน่วยงาน รับผิดชอบ หลัก	พ.ศ.๒๕๖๑			พ.ศ. ๒๕๖๒														
						ต.ค.	พ.ย.	ธ.ค.	ม.ค.	ก.พ.	มี.ค.	เม.ย.	พ.ค.	มิ.ย.	ก.ค.	ส.ค.	ก.ย.						
๑.	โครงการลดอุบัติเหตุบน ท้องถนนช่วงเทศกาล ต่างๆ	๑.จัด อปพร. เข้าเวรในช่วงเทศกาลต่าง ณ จุด ตรวจการที่กำหนด ๒.จัดทำป้ายโครงการ ๓.จ่ายค่าตอบแทน อปพร.	๓๐,๐๐๐	จุดตรวจในพื้นที่ ตำบลเขาคอก	สำนักปลัด	←																→	
รวม	๑		๓๐,๐๐๐																				

๔.๒ แผนงานสร้างความเข้มแข็งของชุมชน

ที่	โครงการ / กิจกรรม	รายละเอียดของกิจกรรมที่เกิดจากโครงการ	งบประมาณ (บาท)	สถานที่ ดำเนินการ	หน่วยงาน รับผิดชอบ หลัก	พ.ศ.๒๕๖๑			พ.ศ. ๒๕๖๒														
						ต.ค.	พ.ย.	ธ.ค.	ม.ค.	ก.พ.	มี.ค.	เม.ย.	พ.ค.	มิ.ย.	ก.ค.	ส.ค.	ก.ย.						
๑.	โครงการแก้ไขปัญหา เสพติด	ค่าลงทะเบียนผู้เข้ารับการอบรมเป้าหมาย จำนวน ๕ คน	๓๒,๕๐๐	ตามที่จังหวัดฯ กำหนด	สำนักปลัด	←																	→
รวม	๑		๓๒,๕๐๐																				

๕. ยุทธศาสตร์การพัฒนาท่องเที่ยว ทรัพยากรธรรมชาติและสิ่งแวดล้อม

๕.๑ แผนงานเคหะและชุมชน

ที่	โครงการ / กิจกรรม	รายละเอียดของกิจกรรมที่เกิดจากโครงการ	งบประมาณ (บาท)	สถานที่ ดำเนินการ	หน่วยงาน รับผิดชอบ หลัก	พ.ศ. ๒๕๖๑			พ.ศ. ๒๕๖๒										
						ต.ค.	พ.ย.	ธ.ค.	ม.ค.	ก.พ.	มี.ค.	เม.ย.	พ.ค.	มิ.ย.	ก.ค.	ส.ค.	ก.ย.		
๑.	โครงการให้ความรู้เรื่อง การตัดแยกขยะ	๑.จัดอบรมให้ความรู้ ณ โรงเรียนบ้านคลองจันทน์ หมู่ที่ ๔ ต.เขาคอก ๒.จัดจ้างทำป้ายโครงการ ๓.ค่าตอบแทนวิทยากร	๕,๐๐๐	โรงเรียนบ้าน คลองจันทน์ หมู่ที่ ๔ ต.เขาคอก	สำนักปลัด, กองช่าง														
รวม	๑		๕,๐๐๐																

๕.๒ แผนงานการเกษตร

ที่	โครงการ / กิจกรรม	รายละเอียดของกิจกรรมที่เกิดจากโครงการ	งบประมาณ (บาท)	สถานที่ ดำเนินการ	หน่วยงาน รับผิดชอบ หลัก	พ.ศ. ๒๕๖๑			พ.ศ. ๒๕๖๒										
						ต.ค.	พ.ย.	ธ.ค.	ม.ค.	ก.พ.	มี.ค.	เม.ย.	พ.ค.	มิ.ย.	ก.ค.	ส.ค.	ก.ย.		
๑.	โครงการเทศกาล จันทน์กะพ้อบานที่ สุราษฎร์ธานีเมืองคนดี	จัดชุมแสดงผลนิทรรศกาล ณ ถนนหน้าที่ว่าการ อำเภอเคียนซา	๑๐,๐๐๐	อ.เคียนซา	สำนักปลัด														
๒.	โครงการปรับภูมิทัศน์ สองข้างทางถนนตำบล เขาคอก	๑.ร่วมกับประชาชนในพื้นที่พัฒนาสองข้างถนน ๒.จัดซื้อน้ำมันเชื้อเพลิงและหล่อลื่น	๒๐,๐๐๐	หมู่ที่ ๑-๖ ต.เขาคอก	สำนักปลัด														
รวม	๒		๓๐,๐๐๐																

๖. ยุทธศาสตร์การพัฒนาศาสตราศิลป์วัฒนธรรม จารีตประเพณี และภูมิปัญญาท้องถิ่น

๖.๑ แผนงานบริหารงานทั่วไป

ที่	โครงการ / กิจกรรม	รายละเอียดของกิจกรรมที่เกิดจากโครงการ	งบประมาณ (บาท)	สถานที่ ดำเนินการ	หน่วยงาน รับผิดชอบ หลัก	พ.ศ. ๒๕๖๑			พ.ศ. ๒๕๖๒																
						ต.ค.	พ.ย.	ธ.ค.	ม.ค.	ก.พ.	มี.ค.	เม.ย.	พ.ค.	มิ.ย.	ก.ค.	ส.ค.	ก.ย.								
๑.	โครงการจัดงานรัฐพิธี และวันสำคัญต่างๆ	เพื่อจ่ายเป็นค่าใช้จ่ายตามรายละเอียดโครงการ จัดงานรัฐพิธีและวันสำคัญต่างๆของทาง ราชการ รวมถึงโครงการปกป้องสถาบัน พระมหากษัตริย์ โดยถือปฏิบัติตามหนังสือสั่ง การที่เกี่ยวข้อง	๒๐,๐๐๐	ตำบลเขาตอก	สำนักปลัด	←																		→	
รวม	๑		๒๐,๐๐๐																						

๖.๒ แผนงานการศาสนาและนันทนาการ

ที่	โครงการ / กิจกรรม	รายละเอียดของกิจกรรมที่เกิดจากโครงการ	งบประมาณ (บาท)	สถานที่ ดำเนินการ	หน่วยงาน รับผิดชอบ หลัก	พ.ศ.๒๕๖๑			พ.ศ. ๒๕๖๒								
						ต.ค.	พ.ย.	ธ.ค.	ม.ค.	ก.พ.	มี.ค.	เม.ย.	พ.ค.	มิ.ย.	ก.ค.	ส.ค.	ก.ย.
๑.	โครงการจัดงาน ประเพณีวันสงกรานต์ รดน้ำดำหัวผู้สูงอายุ	๑.จัดพิธีรดน้ำดำหัวผู้สูงอายุ ณ เขตห้ามล่าสัตว์ ป่าหนองทุ่งทอง หมู่ที่ ๓ บ้านเขาตอก	๒๐,๐๐๐	ตำบลเขาตอก	สำนักปลัด							↔					
๒.	โครงการจัดงานสืบสาน ประเพณีไทยทรงดำ	๑.จัดกิจกรรมไทยทรงดำ ณ สำนักสงฆ์ทุ่งทอง ศรัทธาธรรม หมู่ที่ ๕ บ้านทุ่งจุด	๑๐๐,๐๐๐	ตำบลเขาตอก	สำนักปลัด							↔					
รวม	๒		๑๒๐,๐๐๐														



๗. ยุทธศาสตร์การพัฒนาบริหารจัดการบ้านเมืองที่ดี

๗.๑ แผนงานบริหารงานทั่วไป

ที่	โครงการ / กิจกรรม	รายละเอียดของกิจกรรมที่เกิดจากโครงการ	งบประมาณ (บาท)	สถานที่ ดำเนินการ	หน่วยงาน รับผิดชอบ หลัก	พ.ศ.๒๕๖๑			พ.ศ. ๒๕๖๒									
						ต.ค.	พ.ย.	ธ.ค.	ม.ค.	ก.พ.	มี.ค.	เม.ย.	พ.ค.	มิ.ย.	ก.ค.	ส.ค.	ก.ย.	
๑.	โครงการจัดเก็บภาษี เคลื่อนที่	๑.ดำเนินการจัดเก็บภาษีเคลื่อนที่ในพื้นที่ หมู่บ้าน	๑,๐๐๐	พื้นที่หมู่ที่ ๑-๖ ตำบลเขาตอก	กองคลัง				←	→								
๒.	โครงการ อบต.เคลื่อนที่	๑.ประสานกับผู้นำท้องที่ในการออกหน่วย เคลื่อนที่โดยมีกิจกรรม -ประชาสัมพันธ์ผลการดำเนินงาน -รับเรื่องร้องเรียน-ร้องทุกข์ -รับขึ้นทะเบียนสัตว์	๑,๐๐๐	พื้นที่หมู่ที่ ๑-๖ ตำบลเขาตอก	สำนักปลัด				←	→								
๓.	โครงการจัดทำแผนที่ ภาษีและทะเบียน ทรัพย์สิน	๑.คัดลอกข้อมูลที่ดิน ลง ผท.๑ , ๒.สำรวจข้อมูลภาคสนาม ๓.จัดทำ ผท.๔และ ผท.๕ ๔.ค่าใช้จ่ายอื่นที่จำเป็นสำหรับการจัดทำ โครงการ	๒๐๐,๐๐๐	พื้นที่หมู่ที่๑-๖ ตำบลเขาตอก, อบต.เขาตอก	กองคลัง, กองช่าง	←												→
รวม	๓		๒๐๑,๐๐๐															

๓/๒ แผนงานงบกลาง

ที่	โครงการ / กิจกรรม	รายละเอียดของกิจกรรมที่เกิดจากโครงการ	งบประมาณ (บาท)	สถานที่ ดำเนินการ	หน่วยงาน รับผิดชอบ หลัก	พ.ศ.๒๕๖๑			พ.ศ. ๒๕๖๒									
						ต.ค.	พ.ย.	ธ.ค.	ม.ค.	ก.พ.	มี.ค.	เม.ย.	พ.ค.	มิ.ย.	ก.ค.	ส.ค.	ก.ย.	
๑	เงินสมทบกองทุนบำเหน็จบำนาญข้าราชการส่วนท้องถิ่น (กบท.)	เพื่อจ่ายเป็นเงินสมทบกองทุนบำเหน็จบำนาญของข้าราชการส่วนท้องถิ่น (ก.บ.ท.) ตามพระราชบัญญัติบำเหน็จบำนาญข้าราชการส่วนท้องถิ่น พ.ศ. ๒๕๐๐ โดยคำนวณตั้งจ่ายในอัตราร้อยละ ๑ ของประมาณการรายรับทุกประเภทประจำปี ตามงบประมาณรายจ่ายทั่วไป (ยกเว้นพันธบัตร เงินกู้ เงินที่มีผู้อุทิศให้/เงินบริจาคและเงินอุดหนุน)	๑๔๑,๐๐๐	อบต.เขาดอก	สำนักปลัด		←	→										
๒.	จ่ายเงินสมทบประกันสังคมพนักงานจ้าง	เพื่อจ่ายเป็นเงินสมทบกองทุนประกันสังคมของพนักงานจ้างกรณี นายจ้างในอัตราอ้อยละ ๕ สำหรับพนักงานจ้างตามภารกิจและพนักงานจ้างทั่วไป	๘๕,๕๐๐	อบต.เขาดอก	สำนักปลัด	←												→
รวม	๒		๒๒๖,๕๐๐															

บัญชีจำนวนครุภัณฑ์สำหรับที่ไม่ได้ดำเนินการตามโครงการพัฒนาท้องถิ่น

แบบ ผต.๐๒/๑

แผนการดำเนินงาน ประจำปีงบประมาณ พ.ศ. ๒๕๖๒

องค์การบริหารส่วนตำบลเขาดอก

๑. ประเภทครุภัณฑ์สำนักงาน

๑.๑ แผนงานบริหารงานทั่วไป

ที่	ครุภัณฑ์	รายละเอียดของครุภัณฑ์	งบประมาณ (บาท)	สถานที่ ดำเนินการ	หน่วยงาน รับผิดชอบ หลัก	พ.ศ. ๒๕๖๑			พ.ศ. ๒๕๖๒								
						ต.ค.	พ.ย.	ธ.ค.	ม.ค.	ก.พ.	มี.ค.	เม.ย.	พ.ค.	มิ.ย.	ก.ค.	ส.ค.	ก.ย.
๑.	โต๊ะทำงานแบบเหล็ก	โต๊ะทำงานแบบเหล็ก ขนาด ๔ ฟุต	๔,๕๐๐	อบต.เขาดอก	สำนักปลัด				←→								
๒.	ตู้เหล็กแบบ ๒ บาน	๑. มีมือจับชนิดปิด ๒. มีแผ่นชั้นปรับระดับ ๓ ชั้น ๓. คุณสมบัติมาตรฐาน ผลิตภัณฑ์อุตสาหกรรม (มอก.)	๑๑,๐๐๐	อบต.เขาดอก	กองคลัง				←→								
รวม	๒		๑๕,๕๐๐														

๑.๒ แผนงานเคหะและชุมชน

ที่	ครุภัณฑ์	รายละเอียดของครุภัณฑ์	งบประมาณ (บาท)	สถานที่ ดำเนินการ	หน่วยงาน รับผิดชอบ หลัก	พ.ศ.๒๕๖๑			พ.ศ. ๒๕๖๒									
						ต.ค.	พ.ย.	ธ.ค.	ม.ค.	ก.พ.	มี.ค.	เม.ย.	พ.ค.	มิ.ย.	ก.ค.	ส.ค.	ก.ย.	
๑.	ตู้เหล็กแบบ ๒ บาน	๑.มีมือจับชนิดบิด ๒.มีแผ่นชั้นปรับระดับ ๓ ชั้น ๓.คุณสมบัติมาตรฐาน ผลิตภัณฑ์อุตสาหกรรม (มอก.)	๑๑,๐๐๐	อบต.เขาตอก	กองคลัง				←	→								
รวม	๑		๑๑,๐๐๐															

๒.ประเภทครุภัณฑ์งานบ้านงานครัว

๒.๑ แผนงานบริหารงานทั่วไป

ที่	ครุภัณฑ์	รายละเอียดของครุภัณฑ์	งบประมาณ (บาท)	สถานที่ ดำเนินการ	หน่วยงาน รับผิดชอบ หลัก	พ.ศ.๒๕๖๑			พ.ศ. ๒๕๖๒									
						ต.ค.	พ.ย.	ธ.ค.	ม.ค.	ก.พ.	มี.ค.	เม.ย.	พ.ค.	มิ.ย.	ก.ค.	ส.ค.	ก.ย.	
๑.	ตู้เย็น	๑.ขนาดที่กำหนดเป็นความจุภายในชั้นต่ำ ๒. ขนาดความจุไม่น้อยกว่า ๕ คิวบิกฟุต เป็นรุ่น ที่ได้รับฉลากประสิทธิภาพ เบอร์ ๕ ของการ ไฟฟ้าฝ่ายผลิตแห่งประเทศไทย ๓.การจัดซื้อตู้เย็นขนาดอื่นให้พิจารณาถึงการ ประหยัดพลังงานไฟฟ้าด้วยนอกเหนือจากการ พิจารณาด้านราคา	๙,๔๐๐	อบต.เขาตอก	สำนักปลัด				←	→								
รวม	๑		๙,๔๐๐															

๓. ประเภทครุภัณฑ์โฆษณาและเผยแพร่

๓.๑ แผนงานบริหารงานทั่วไป

ที่	ครุภัณฑ์	รายละเอียดของครุภัณฑ์	งบประมาณ (บาท)	สถานที่ ดำเนินการ	หน่วยงาน รับผิดชอบ หลัก	พ.ศ.๒๕๖๑			พ.ศ. ๒๕๖๒										
						ต.ค.	พ.ย.	ธ.ค.	ม.ค.	ก.พ.	มี.ค.	เม.ย.	พ.ค.	มิ.ย.	ก.ค.	ส.ค.	ก.ย.		
๑.	โทรทัศน์ แอล ดี ดี (LED TV) แบบ Smart TV	๑.ระดับความละเอียด เป็นความละเอียดของจอภาพ(Resolution)๑๙๒๐x๑๐๘๐ พิกเซล ๒.ขนาดที่กำหนดเป็นขนาดจอภาพขั้นต่ำ ๔๐ นิ้ว ๓. แสดงภาพด้วยหลอดภาพ แบบ LED Backlight ๔.สามารถเชื่อมต่ออินเทอร์เน็ตได้ (Smart TV) ๕. ช่องต่อ HDMI ไม่น้อยกว่า ๒ ช่องสัญญาณ เพื่อการเชื่อมต่อสัญญาณภาพและเสียง ๖.ช่องต่อ USB ไม่น้อยกว่า ๑ ช่องสัญญาณ รองรับไฟล์ภาพ เพลง และภาพยนตร์ ๗. มีตัวรับสัญญาณดิจิตอล (Digital) ในตัว	๑๗,๗๐๐	อบต.เขาดอก	สำนักปลัด				←	→									
รวม	๑		๑๗,๗๐๐																

๔.ประเภทครุภัณฑ์คอมพิวเตอร์

๔.๑ แผนงานการบริหารงานทั่วไป

ที่	ครุภัณฑ์	รายละเอียดของครุภัณฑ์	งบประมาณ (บาท)	สถานที่ ดำเนินการ	หน่วยงาน รับผิดชอบ หลัก	พ.ศ.๒๕๖๑			พ.ศ. ๒๕๖๒								
						ต.ค.	พ.ย.	ธ.ค.	ม.ค.	ก.พ.	มี.ค.	เม.ย.	พ.ค.	มิ.ย.	ก.ค.	ส.ค.	ก.ย.
๑.	เครื่องคอมพิวเตอร์ สำหรับงานสำนักงาน (จอขนาดไม่น้อยกว่า ๑๙ นิ้ว)	๑.มีหน่วยประมวลผลกลาง (CPU) ไม่น้อย กว่า ๒ แกนหลัก (๒ core) มีความเร็วสัญญาณ นาฬิกาพื้นฐาน ไม่น้อยกว่า ๓.๕ GHz หรือ ดีกว่า จำนวน ๑ หน่วย ๒. มีหน่วยความจำหลัก (RAM) ชนิด DDR๔ หรือ ดีกว่า มีขนาดไม่น้อยกว่า ๔ GB ๓.มีหน่วยจัดเก็บข้อมูล(Hard Drive) ชนิด SATA หรือดีกว่า ขนาดความจุไม่น้อยกว่า ๑ TB หรือ ชนิด Solid State Drive ขนาดความจุไม่ น้อยกว่า ๑๒๐ GB จำนวน ๑ หน่วย ๔.มี DVD-RW หรือดีกว่า จำนวน ๑ หน่วย ๕. มีช่องเชื่อมต่อระบบเครือข่าย (Network Interface แบบ ๑๐/๑๐๐/๑๐๐๐ Base- T หรือดีกว่า จำนวน ไม่น้อยกว่า ๑ ช่อง	๓๒,๐๐๐	อบต.เขาคอก	สำนักปลัด				←→								

ที่	ครุภัณฑ์	รายละเอียดของครุภัณฑ์	งบประมาณ (บาท)	สถานที่ ดำเนินการ	หน่วยงาน รับผิดชอบ หลัก	พ.ศ. ๒๕๖๑			พ.ศ. ๒๕๖๒									
						ต.ค.	พ.ย.	ธ.ค.	ม.ค.	ก.พ.	มี.ค.	เม.ย.	พ.ค.	มิ.ย.	ก.ค.	ส.ค.	ก.ย.	
๒.	เครื่องพิมพ์ชนิดเลเซอร์ หรือชนิด LED ขาวดำ	๑. มีความละเอียดในการพิมพ์ไม่น้อยกว่า ๖๐๐x๖๐๐ dpi ๒. มีความเร็วในการพิมพ์ร่างไม่น้อยกว่า ๑๘ หน้าต่อนาที (ppm) ๓. มีหน่วยความจำ (Memory) ขนาดไม่น้อยกว่า ๘ MB ๔. มีช่องเชื่อมต่อ (Interface) แบบ USB ๒.๐ หรือดีกว่า จำนวนไม่น้อยกว่า ๑ ช่อง ๕. มีถาดใส่กระดาษได้ไม่น้อยกว่า ๑๕๐ แผ่น ๖. สามารถใช้ได้กับ A๔, Letter, Legal และ Custom	๒,๖๐๐	อบต.เขาตอก	กองคลัง				←→									
รวม	๒		๓๔,๖๐๐															